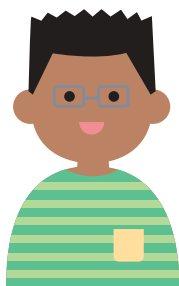
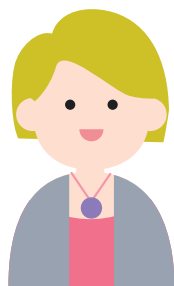


都道府県立高校
(市立高校の一部を含む)
における
外国人生徒・
中国帰国生徒等に対する
2022年度高校入試
の概要



はじめに

都道府県立高校における外国人生徒および中国帰国生徒等に対する措置と枠についての調査を2001年から行ってきた中国帰国者定着促進センター（厚生労働省の外郭団体である公益財団法人中国残留孤児援護基金運営の、中国・サハリンからの永住帰国者とその家族に対する初期集中研修機関）は、2015年度末をもって首都圏中国帰国者支援・交流センターに統廃合されました。

代わって、2016年の調査から「外国人生徒・中国帰国生徒等の高校入試を応援する有志の会」（有志の会）が、この調査を引き継ぎました。調査項目を毎年見直し、現状にあわせた調査を実施しています。2021年の調査を行った有志の会（自治体別の調査担当者）メンバーは、別表をご覧ください。有志の会では、ウェブサイトを活用し、調査結果をすべて公開しています。

- ▶2021年の調査の結果についてや、2001年から行った調査の結果も、ホームページでは年別に公開しています。自治体名をクリックするとさらに詳しい情報がわかります。

https://www.kikokusha-center.or.jp/shien_joho/shingaku/kokonyushi/kokonyushi_top.htm



本調査にご協力いただいた各都道府県や政令指定都市・中核都市の教育委員会の皆様に深く感謝申し上げます。調査の結果を幅広く活用していただくことにより、日本で暮らす外国につながる子どもたちの教育環境の向上に少しでも貢献できれば幸甚です。

発行日 2022年3月24日

〈この概要に関するお問い合わせ先〉

外国人生徒・中国帰国生徒等の高校入試を応援する有志の会 世話人会（まとめ係）
E-mail koukou.nyuushi@gmail.com
作成 認定NPO法人多文化共生教育ネットワークかながわ（ME-net）
URL <http://me-net.or.jp/>

この概要の作成にあたっては、ME-netの多文化子ども・若者支援センターモデル事業の独立行政法人・福祉医療機構（WAM社会福祉振興助成事業）の助成を受けました。

1.

2022入学者選抜における「措置」や「枠」の地域別の設置状況

まず、Aの欄に、2020年の文部科学省学校基本調査による都道府県ごとの国公立中学校・高校における「外国人生徒の在籍数」及び「中学／高校の割合」を掲載しました。私立高校の在籍数も掲載しました。私立高校は留学生の数が多いため地域もあります。A～Fは、全日制と定時制に分けた、外国人生徒、中国・サハラ以南帰国生徒、海外帰国生徒、それぞれの「措置」や「枠」が設けられているか、またその内容について表にまとめました。表中の ○…有、×…無、△…その他を示します。

| ブロック | 自治体名 | 2020外国人中学・高校生在籍数 (文部科学省学校基本調査) | | | | I. 2022入学選抜全日制高校について | | | | | | | | | | II. 2022入学選抜定時制高校について | | | | | | | | | |
|---------|---------|-----------------------------------|-----------|----------------------|----------|----------------------|------|--------------------|-----------------|------|------|-----------|------|------|--------------|-----------------------|----|------|-----------------|------|------|-----------|----|------|------|
| | | 中学 国公立 | 高校 国公立 | 国公立の 高校/中 学の割合 | 私立 高校 | A. 外国人生徒 | | | B. 中国・サハラ以南帰国生徒 | | | C. 海外帰国生徒 | | | ABCの枠の 関係 | D. 外国人生徒 | | | E. 中国・サハラ以南帰国生徒 | | | F. 海外帰国生徒 | | | |
| | | | | | | 措置 | 枠 | 条件年数 | 定員確保 | 措置 | 枠 | 定員確保 | 措置 | 枠 | | 定員確保 | 措置 | 枠 | 定員確保 | 措置 | 枠 | 定員確保 | 措置 | 枠 | 定員確保 |
| ①北海道・東北 | 1 北海道 | 140 | 14 | 10% | 26 | △ | × | — | △ | × | — | △ | × | — | | △ | × | — | △ | × | — | △ | × | — | |
| | 2 青森県 | 26 | 1 | 4% | 12 | △ | × | — | △ | × | — | △ | × | — | | △ | × | — | △ | × | — | △ | × | — | |
| | 3 岩手県 | 18 | 3 | 17% | 1 | ○ | × | — | ○ | × | — | ○ | × | — | | ○ | × | — | ○ | × | — | ○ | × | — | |
| | 4 宮城県 | 66 | 14 | 21% | 190 | ○ | × | — | ○ | × | — | ○ | × | — | | ○ | × | — | ○ | × | — | ○ | × | — | |
| | 5 秋田県 | 15 | 0 | 0% | 0 | ○ | × | — | × | × | — | ○ | × | — | | ○ | × | — | × | × | — | ○ | × | — | |
| | 6 山形県 | 46 | 6 | 13% | 11 | △ | × | — | △ | × | — | △ | × | — | | △ | × | — | △ | × | — | △ | × | — | |
| | 7 福島県 | 52 | 24 | 46% | 3 | × | ○定員外 | 3年以内 | × | × | ○定員外 | × | × | ○定員外 | × | ABC同じ枠 | × | × | — | × | × | — | × | × | — |
| ②関東 | 8 茨城県 | 860 | 407 | 47% | 206 | ○ | ○定員外 | 3年以内 | ○ | △ | △定員外 | ○ | ○ | ○定員外 | ○ | AとCは別枠 Bは国籍でAかCを選択 | ○ | ○定員外 | ○ | △ | △定員外 | ○ | ○ | ○定員外 | ○ |
| | 9 栃木県 | 509 | 83 | 16% | 81 | ○ | × | — | △ | × | — | ○ | × | — | | ○ | × | — | △ | × | — | ○ | × | — | |
| | 10 群馬県 | 960 | 450 | 47% | 129 | ○ | × | — | ○ | × | — | ○ | × | — | | ○ | × | — | ○ | × | — | ○ | × | — | |
| | 11 埼玉県 | 2,085 | 323 | 15% | 86 | × | ○定員内 | 通算3年以内 | × | × | ○定員内 | × | × | ○定員内 | × | AとCは別枠 Bは国籍でAかCを選択 | × | × | — | × | × | — | × | × | — |
| | 12 千葉県 | 1,631 | 107 | 7% | 323 | ○ | ○定員内 | 3年以内 | × | ○ | ○定員内 | × | ○ | ○定員内 | × | A、B、Cは別枠 | ○ | ○定員内 | × | ○ | ○定員内 | × | ○ | × | — |
| | 13 東京都 | 3,803 | 1,477 | 39% | 893 | ○ | ○定員外 | 3年以内 | ○ | ○ | ○定員外 | ○ | ○ | ○定員外 | ○ | A、B、Cは別枠 | ○ | × | — | ○ | × | — | ○ | × | — |
| | 14 神奈川県 | 2,462 | 1,604 | 65% | 82 | ○ | ○定員外 | 通算6年以上 就学前除く | ○ | ○ | △定員外 | ○ | ○ | ○定員外 | ○ | AとCは別枠 Bは国籍でAかCを選択 | ○ | ○定員外 | ○ | ○ | △定員外 | ○ | ○ | × | — |
| ③北陸・甲信越 | 15 新潟県 | 88 | 9 | 10% | 79 | ○ | ○定員外 | 海外2年以上、 入国が2年以内 | × | ○ | ○定員外 | × | ○ | ○定員外 | × | ABC同じ枠 | ○ | ○定員外 | × | ○ | ○定員外 | × | ○ | ○定員外 | × |
| | 16 富山県 | 210 | 39 | 19% | 53 | ○ | × | — | △ | × | — | ○ | ○定員内 | × | Cのみ枠あり | ○ | × | — | △ | × | — | × | × | — | |
| | 17 石川県 | 67 | 36 | 54% | 70 | ○ | × | — | △ | × | — | ○ | × | — | | ○ | × | — | △ | × | — | ○ | × | — | |
| | 18 福井県 | 144 | 70 | 49% | 12 | ○ | ○定員内 | なし | ○ | ○ | ○定員内 | ○ | ○ | ○定員内 | ○ | ABC同じ枠 | ○ | × | — | ○ | × | — | ○ | × | — |
| | 19 山梨県 | 244 | 75 | 31% | 52 | × | ○定員外 | 7年以内 | ○ | × | ○定員外 | ○ | × | ○定員外 | ○ | ABC同じ枠 | × | ○定員外 | ○ | × | ○定員外 | ○ | × | ○定員外 | ○ |
| | 20 長野県 | 491 | 210 | 43% | 194 | ○ | × | — | ○ | × | — | ○ | × | — | | ○ | × | — | ○ | × | — | ○ | × | — | |
| ④東海 | 21 岐阜県 | 967 | 272 | 28% | 83 | ○ | ○定員外 | 3年以内 | × | ○ | ○定員外 | × | ○ | ○定員外 | × | AとCは別枠 Bは国籍でAかCを選択 | × | × | — | × | × | — | × | × | — |
| | 22 静岡県 | 1,655 | 734 | 44% | 372 | × | ○定員内 | 3年以内 | × | × | × | — | × | ○定員内 | × | AとCは別枠 | × | × | — | × | × | — | × | × | — |
| | 23 愛知県 | 4,362 | 1,079 | 25% | 383 | × | ○定員内 | 6年以内 | 無回答 | × | ○定員内 | 無回答 | × | ○定員内 | 無回答 | AとBは同じ枠 Cは別枠 | ○ | × | — | ○ | × | — | ○ | × | — |
| | 24 三重県 | 1,026 | 706 | 69% | 19 | × | ○定員内 | 6年以内 | ○ | × | ○定員内 | ○ | × | ○定員内 | ○ | ABC同じ枠 | × | ○定員内 | ○ | × | ○定員内 | ○ | × | ○定員内 | ○ |
| ⑤近畿 | 25 滋賀県 | 445 | 70 | 16% | 11 | ○ | × | — | ○ | × | — | ○ | × | — | | ○ | × | — | ○ | × | — | ○ | × | — | |
| | 26 京都府 | 313 | 151 | 48% | 127 | ○ | × | — | ○ | ○定員内 | × | ○ | ○定員内 | × | BとCは別枠 | ○ | × | — | ○ | ○定員内 | × | ○ | × | — | |
| | 27 大阪府 | 1,857 | 872 | 47% | 482 | ○ | ○定員内 | 小4以降編入 | ○ | ○ | ○定員内 | ○ | ○ | ○定員内 | ○ | AとBは同じ枠 Cは別枠 | ○ | × | — | ○ | × | — | ○ | × | — |
| | 28 兵庫県 | 728 | 424 | 58% | 208 | ○ | ○定員外 | 3年以内 | ○ | ○ | × | — | ○ | × | — | Aのみの枠 | ○ | × | — | ○ | × | — | ○ | × | — |
| | 29 奈良県 | 92 | 33 | 36% | 43 | × | ○定員外 | 小4以降編入 | ○ | × | ○定員外 | ○ | × | ○定員外 | ○ | ABC同じ枠 | × | × | — | × | × | — | × | × | — |
| | 30 和歌山県 | 30 | 4 | 13% | 1 | ○ | × | — | ○ | × | — | ○ | × | — | | ○ | × | — | ○ | × | — | ○ | × | — | |
| | 31 鳥取県 | 27 | 4 | 15% | 17 | ○ | × | — | ○ | × | — | ○ | × | — | | ○ | × | — | ○ | × | — | ○ | × | — | |
| ⑥中国・四国 | 32 島根県 | 73 | 0 | 0% | 20 | ○ | × | — | ○ | × | — | ○ | × | — | | ○ | × | — | ○ | × | — | ○ | × | — | |
| | 33 岡山県 | 100 | 24 | 24% | 124 | △ | × | — | △ | × | × | △ | ○ | × | Cのみ枠あり | △ | × | — | △ | × | — | △ | × | — | |
| | 34 広島県 | 482 | 223 | 46% | 93 | ○ | ○定員外 | 6年以内 | × | ○ | ○定員外 | × | ○ | ○定員外 | × | ABC同じ枠 | ○ | × | — | × | × | — | × | × | — |
| | 35 山口県 | 33 | 5 | 15% | 4 | ○ | × | — | △ | × | — | ○ | × | — | | ○ | × | — | △ | × | — | ○ | × | — | |
| | 36 徳島県 | 5 | 9 | 180% | 1 | ○ | × | — | ○ | × | — | ○ | × | — | | ○ | × | — | ○ | × | — | ○ | × | — | |
| | 37 香川県 | 99 | 18 | 18% | 24 | ○ | × | — | ○ | × | — | ○ | × | — | | ○ | × | — | ○ | × | — | ○ | × | — | |
| | 38 愛媛県 | 50 | 21 | 42% | 5 | ○ | × | — | ○ | × | — | ○ | × | — | | ○ | × | — | ○ | × | — | ○ | × | — | |
| | 39 高知県 | 12 | 1 | 8% | 297 | △ | × | — | △ | × | — | △ | × | — | | △ | × | — | △ | × | — | △ | × | — | |

| ブロック | 番号 | 自治体名 | 2020外国人中学・高校生の在籍数 (文部科学省学校基本調査) | | | | I. 2022入学選抜全日制高校について | | | | | | | | | | II. 2022入学選抜定時制高校について | | | | | | | | | | |
|----------------------|-----|-------|------------------------------------|-----------|----------------------|----------|----------------------|------|--------------------|----------------|---------|------|-----------|---------|------|--------------|-----------------------|---------|------|----------------|---------|------|-------------|---------|------|-------------|--|
| | | | 中学 国公立 | 高校 国公立 | 国公立の 高校/中 学の割合 | 私立 高校 | A. 外国人生徒 | | | B. 中国・サハリン帰国生徒 | | | C. 海外帰国生徒 | | | ABCの枠の 関係 | D. 外国人生徒 | | | E. 中国・サハリン帰国生徒 | | | F. 海外帰国生徒 | | | | |
| | | | | | | | 措置 | 枠 | 条件年数 | 定員 確保 | 措置 | 枠 | 定員 確保 | 措置 | 枠 | | 定員 確保 | 措置 | 枠 | 定員 確保 | 措置 | 枠 | 定員 確保 | 措置 | 枠 | 定員 確保 | |
| 九州・沖縄 | 40 | 福岡県 | 356 | 64 | 18% | 162 | ○ | ○定員内 | 小4以降編入 | × | ○ | ○定員内 | × | ○ | ○定員内 | × | ABC同じ枠 | ○ | ○定員内 | × | ○ | ○定員内 | × | ○ | ○定員内 | × | |
| | 41 | 佐賀県 | 32 | 0 | 0% | 10 | ○ | × | | — | ○ | × | — | ○ | × | — | | ○ | × | — | ○ | × | — | ○ | × | — | |
| | 42 | 長崎県 | 20 | 6 | 30% | 58 | × | ○定員外 | 3年未満 | × | × | ○定員外 | × | × | ○定員外 | × | ABC同じ枠 | × | ○定員外 | × | × | ○定員外 | × | × | ○定員外 | × | |
| | 43 | 熊本県 | 57 | 7 | 12% | 3 | ○ | ○定員内 | 小4以降編入 | × | ○ | ○定員内 | × | ○ | ○定員内 | × | ABC同じ枠 | ○ | ○定員内 | × | ○ | ○定員内 | × | ○ | ○定員内 | × | |
| | 44 | 大分県 | 23 | 6 | 26% | 34 | ○ | ○定員外 | 6年未満 | × | ○ | ○定員外 | × | ○ | ○定員外 | × | ABC同じ枠 | ○ | × | — | ○ | × | — | ○ | × | — | |
| | 45 | 宮崎県 | 19 | 0 | 0% | 151 | ○ | × | | — | △ | × | — | ○ | × | — | | ○ | × | — | △ | × | — | ○ | × | — | |
| | 46 | 鹿児島県 | 26 | 4 | 15% | 2 | ○ | ○定員内 | 海外3年以上、 入国が3年以内 | × | ○ | ○定員内 | × | ○ | ○定員内 | × | ABC同じ枠 | ○ | ○定員内 | × | ○ | ○定員内 | × | ○ | ○定員内 | × | |
| 47 | 沖縄県 | 62 | 12 | 19% | 21 | △ | △定員規定なし | 規定なし | × | △ | △定員規定なし | × | ○ | △定員規定なし | × | 規定なし | △ | △定員規定なし | × | △ | △定員規定なし | × | ○ | △定員規定なし | × | | |
| 措置や特別枠のある政令指定都市・中核都市 | 1 | 札幌市 | | | — | | × | × | | — | × | × | — | × | × | — | | × | ○定員内 | ○1校 5名程度 | × | ○定員内 | ○1校 5名程度 | × | ○定員内 | ○1校 5名程度 | |
| | 2 | 仙台市 | | | — | | ○ | × | | — | ○ | × | — | ○ | × | — | | ○ | × | — | ○ | × | — | ○ | × | — | |
| | 3 | さいたま市 | | | — | | △ | × | | — | △ | × | × | △ | ○定員内 | × | | | | | | | | | | | |
| | 4 | 川崎市 | | | — | | ○ | × | | — | ○ | × | — | ○ | × | — | | | | | | | | | | | |
| | 5 | 横浜市 | | | — | | ○ | ○定員外 | 通算6年以内 就学前除く | ○ | △ | △定員外 | ○ | ○ | ○定員外 | ○ | AとCは別枠 Bは国籍でAかCを選択 | ○ | × | — | ○ | × | — | ○ | × | — | |
| | 6 | 名古屋市 | | | — | | × | × | | — | × | × | — | × | ○定員内 | ○ | | ○ | × | — | ○ | × | — | × | × | — | |
| | 7 | 豊橋市 | | | — | | | | | | | | | | | | | ○ | × | — | × | × | — | × | × | — | |
| | 8 | 京都市 | | | — | | ○ | × | | — | ○ | × | — | ○ | × | — | | ○ | × | — | ○ | × | — | ○ | × | — | |
| | 9 | 神戸市 | | | — | | × | × | | — | × | × | — | × | × | — | | × | × | — | × | × | — | × | × | — | |
| | 10 | 岡山市 | | | — | | △ | ○定員内 | 海外2年以上、 入国が2年以内 | × | △ | ○定員内 | × | ○ | ○定員内 | × | | | | | | | | | | | |
| | 11 | 広島市 | | | — | | ○ | ○定員外 | 6年以内 | × | ○ | ○定員外 | × | ○ | ○定員外 | × | | ○ | × | — | × | × | — | × | × | — | |
| | 12 | 福岡市 | | | — | | ○ | ○定員内 | 小4以降編入 | × | ○ | ○定員内 | × | ○ | ○定員内 | × | | | | | | | | | | | |

2. 地域別の「措置」と「枠」の比較について

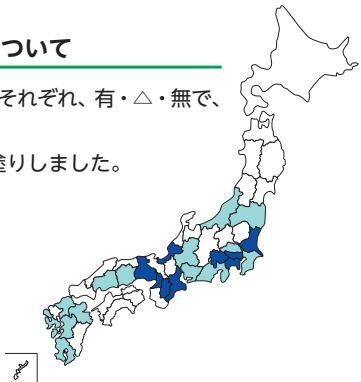
全日制高校と定時制高校に分けて、枠と措置がそれぞれ、有・△・無で、数を表にまとめました。

地図は、枠が有と回答があった都道府県を色塗りしました。

「水色」枠がある(但し定数確保無) 16地域
 福島県、埼玉県、千葉県、新潟県、岐阜県、静岡県、愛知県、岡山市、広島県、広島市、福岡県、福岡市、長崎県、熊本県、大分県、鹿児島県

「濃い青」枠があるかつ定数確保有 10地域
 茨城県、東京都、神奈川県、横浜市、福井県、山梨県、三重県、大阪府、兵庫県、奈良県

※政令指定都市等の中で、全日制の高校のない1地域(豊橋市)、定時制高校のない3地域(さいたま市、岡山市、福岡市)は除く。

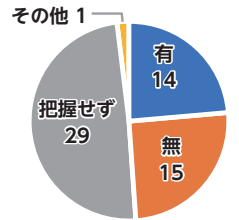


| 都道府県 | | 全日制高校 | | | | | | 定時制高校 | | | | | |
|-------------------|---|----------|----|----------------|----|-----------|----|----------|----|----------------|----|-----------|----|
| | | A. 外国人生徒 | | B. 中国・サハリン帰国生徒 | | C. 海外帰国生徒 | | D. 外国人生徒 | | E. 中国・サハリン帰国生徒 | | F. 海外帰国生徒 | |
| | | 措置 | 枠 | 措置 | 枠 | 措置 | 枠 | 措置 | 枠 | 措置 | 枠 | 措置 | 枠 |
| 都道府県 47 | 有 | 33 | 22 | 26 | 19 | 34 | 23 | 33 | 10 | 25 | 9 | 32 | 8 |
| | △ | 6 | 1 | 12 | 3 | 5 | 1 | 6 | 1 | 12 | 3 | 5 | 1 |
| | 無 | 8 | 24 | 9 | 26 | 9 | 23 | 8 | 36 | 10 | 35 | 10 | 38 |
| 政令指定 都市等 12 | 有 | 6 | 4 | 5 | 3 | 7 | 6 | 7 | 1 | 5 | 1 | 4 | 1 |
| | △ | 2 | 0 | 3 | 1 | 1 | 0 | 0 | 0 | 0 | 0 | 0 | 0 |
| | 無 | 3 | 7 | 3 | 7 | 3 | 5 | 2 | 8 | 4 | 8 | 5 | 8 |

3. ダイレクト受験の状況

ダイレクト受験とは、海外の中学校(相当)を卒業してから来日し、日本の中学を経ないで高校を受験する場合を指します。

質問項目：2021年度の入試について、直接来日後の外国籍の受験者(外国において、学校教育における9年の課程を修了した者)の有無



ダイレクト受験が有「○」と答えた14地域

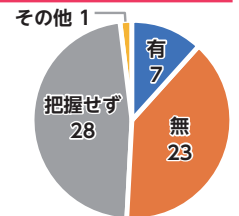
茨城県、千葉県、東京都、神奈川県、石川県、福井県、大阪府、和歌山県、山口県、高知県、札幌市、仙台市、豊橋市、神戸市

4. ダイレクト高校編入の状況

ダイレクト編入とは、高校(相当)の学年途中で来日し、直接日本の高校に編入する場合です。

来日後、日本語学校や夜間中学などを經由する場合があります。

質問項目：2020年度中に、直接来日後による編入学者の有無



高校の編入が有「○」と答えた7地域

福島県、茨城県、神奈川県、山梨県、長野県、三重県、大阪府

5. 全日制高校・外国人生徒の「枠」について

2022年度入試で特別入学枠があると答えた26地域（△を除く）について、その内容を比較しました。ただし、合格者数／受験者数は2021年度入試のものです。

*外国人生徒と中国帰国生徒等を含めた数 ◎定員数を確保する規定あり

| 自治体名 | 名称 | 滞日年数 | 学校数 | 定員 | 内容 | 合格者数／受験者数 | 定員確保の規定 |
|-------------------|--|--|------------------|---|--|--|---------|
| 埼玉県 | 外国人特別選抜 | 3年以内(通算) | 12校(全144校) | 前半6校は募集人員の10名以内、後半6校は5名以内 | 学力検査(英・数)及び面接 | 16名/31名 | |
| 千葉県 | 外国人の特別入学者選抜 | 3年以内 | 12校(全125校)(市立含む) | (海外帰国生徒特別選抜を行っている高校はその数も含め)おおむね108名以内 | 面接及び作文(いずれも英語又は日本語による) | ・外国人生徒: 28名/40名 ・海外帰国生徒: 7名/9名 | |
| 福井県 | 外国人生徒等特別選抜 | なし | 2校(全24校) | 23名程度 | 英、数、面接 | 10名/10名◎ | ○ |
| 静岡県 | 外国人生徒選抜 | 3年以内 | 9校(全93校) | それぞれ若干名 | 面接、日本語基礎力検査(基礎的な学力を測る問題を含む) | 25名/27名 | |
| 愛知県 | 外国人生徒及び中国帰国生徒等にかかる入学者選抜 | 小学校第4学年以上の学年に編入した者若しくは第3学年以下の学年に編入し、特別な事情があると認められる者又は入国後の在留期間が6年以上の者 | 11校(全145校1校舎) | 5%程度まで | 外(英語)・国・数の基礎的な学力検査及び個人面接。学力検査(3科目)の漢字にルビ | 42名/58名* | |
| 三重県 | 海外帰国生徒・外国人生徒等に係る特別枠入学者選抜 | 6年以内 | 20校 | 前期選抜、後期選抜それぞれ3人以内(飯野高等学校については前期選抜、後期選抜それぞれ7人以内。跡学園高等学校については前期選抜6人以内)(海外帰国生徒と合わせて) | (前期選抜)面接又は「自己表現」、作文又は小論文、実技検査及び学力検査等のうち、高等学校が指定した項目(後期選抜)作文と面接、学力検査(高等学校長の判断により課すことができる) | 非公表 | ○ |
| ①定員内(枠内) 12地域 大阪府 | 日本語指導が必要な帰国生徒・外国人生徒入学者選抜 | 6年以内(小4以上の学年に編入した者) | 8校(全146校) | 計96名(16名×1校+14名×4校+12名×2校) | 英、数、作文(日本語以外でも可能) | ・外国人生徒: 94名/105名◎ ・海外から帰国した生徒: 39名/43名◎ | ○ |
| | ※大阪府では、外国人生徒と中国帰国生徒等の区別をせず、国籍を問わずに要件を満たせば、志願することができる | | | | | | |
| | 海外から帰国した生徒の入学者選抜 | 2年以内(原則として外国において継続して2年以上在留し帰国後2年以内の者)(国籍を問わない) | 13校(全146校) | 各校8名以内 | 英、数、面接 | | |
| 福岡県 | 特別学力検査 | 6年以内(小4以上の学年に編入、学齢超過者に対して別条件有) | 19校(全90校) | 各校の定員内 | 国語、数学、外国語(英語)の特別の学力検査作文及び面接 | 回答無し | |
| 熊本県 | 後期(一般)選抜における海外帰国生徒等の特別措置 | 6年以内(小4以上の学年に編入した者、学齢超過者に対しては別条件有) | 全ての県立高校 | 若干名 | 5教科の中から志願者があらかじめ選択した3教科の学力検査、作文、面接 | 非公表 | |
| 鹿児島県 | 帰国生徒等特別入学者選抜 | 3年以内(外国における滞在3年以上) | 67校(全68校) | 若干名 | 面接、作文 | 回答無し | |
| 岡山市 | 海外帰国・移住生徒入学者選抜 | 2年以内(外国における滞在が継続して2年以上) | 1校(全1校) | 若干名 | 面接等 | 0名/0名 | |
| 福岡市 | 特別学力検査 | 6年以内(小4以上の学年に編入、学齢超過者に対して別条件有) | 1校(全4校) | 募集人員は入学定員に含まれる | 英、国、数についての特別学力検査、作文と面接 | 0名/0名 | |

| 自治体名 | 名称 | 滞日年数 | 学校数 | 定員 | 内容 | 合格者数／受験者数 | 定員確保の規定 |
|------|--------------------------|--|-------------------------|----------------------------|---|---|---------|
| 福島県 | 外国人生徒等に係る特別枠選抜 | 3年以内(令和4年2月1日現在) | 7校(全73校) | 若干名(転入学許可の特別定員枠の扱いに準ずる) | 英語(または自国語)または日本語による作文と面接基礎学力検査(英国語)(校長判断) | 3名/7名 | |
| 茨城県 | 外国人生徒の特例入学者選抜 | 3年以内 | 全ての県立高校 | 各校全学科合わせて2名以上(モデル校2校は各40名) | 英、国、数、面接 | 19名/23名◎ | ○ |
| 東京都 | 在京外国人生徒対象4月(9月)入学生徒の選抜 | 3年以内(ただし、入学日現在入国後3年を超える者のうち、入国日が平成31年3月1日以降の者については、入国後の在留期間が入学日現在3年以内とみなす) | 8校(168校) | 合計185名(4月と9月の入学含む) | 作文、面接 なお、言語については、それぞれの検査において、日本語又は英語のどちらか選択可 | 在京外国人枠4月入試138名/206名◎(ルビ振り指置の受験者数119人、ルビ+発書持ち込み+時間延長の受験者数41人)・中国帰国生徒1名/1名◎ | ○ |
| 神奈川県 | 在県外国人等特別募集 | 入国後の在留期間が2022年2月1日現在で通算6年以内の人(小学校入学前の在留期間を除く) | 14校(全132校) | 計143名 | 英、国、数、面接 | 85名/87名*◎ | ○ |
| 新潟県 | 海外帰国生徒等特別選抜 | 2年以内(海外に継続して2年以上在住、令和2年4月1日以前に帰国) | 全ての県立高校 | 若干名 | 英、数、作文、面接(その他必要な検査を行う学校がある) | ・外国人生徒1名/1名 ・海外帰国生徒1名/1名 | |
| 山梨県 | 帰国生徒等特別措置 | 7年以内 | 生徒募集を行う全ての公立高校(甲陵高校を除く) | 定員を超えて1学年の学級数まで可能 | 学力検査は5教科の中から自己選択した3教科及び面接とする。ただし、日本語指導を特に必要とする生徒を対象にした教育課程を置く高校を受験する場合は、自己選択した2教科と日本語または英語による面接とする。 | ・外国人生徒: 5名/6名◎ ・中国帰国生徒0名/0名◎ | ○ |
| | 外国人生徒等に係る入学者の選抜 | 3年以内 | 全ての公立高校 | 各校3名程度 | 第一次選抜学力検査の5教科(英・国・数・理・社)を英・国・数(放送を聞いて答える問題を含む)、面接、小論文。ただし、第一次選抜学力検査に代って、各学校で作成する外国人生徒等学力検査の実施可(学校長判断)。音楽科及び美術科においてはさらに実技検査有 | 外国人生徒枠11名/15名 帰国生徒枠7名/8名 | |
| 兵庫県 | 外国人生徒にかかわる特別枠選抜 | 3年以内 | 5校(全146校) | 計15名(各校3名×5校) | 適性検査問題(英、国、数)の全教科の漢字にルビ、国語は「基本的な日本語能力」面接 | 15名/18名◎ | ○ |
| 奈良県 | A帰国生徒等特別措置 B帰国生徒等特別選抜 | 6年以内(小4以上に編入) | A2校 B1校(全52校) | A:5名(超えてもよい) B:6名(超えない) | A:英語・数学・作文・面接 部分的にむき付きの問題(B:さらに英語力面接) | 3名/3名◎ | ○ |
| 広島県 | 帰国生徒及び外国人生徒等の特例入学に関する選抜 | 6年以内 | 全ての県立高校 | 各校2人以内 | ・英、国、数、作文、面接(社、理科を減) ・漢字にルビ、拡大した問題用紙 | 回答なし | |
| 長崎県 | 帰国生徒・外国籍生徒に係る入学者選抜の特例措置 | 入国後の在留期間が3年を経過していない者 中国等引揚者の子等で、原則として帰国後満6年を経過していない者 | 55校(全55校) | 若干名 | 検査は、日本語又は外国語(英語又は中国語)による作文及び面接を実施する。 | 回答なし | |
| 大分県 | 帰国・外国人生徒特別入学者選抜 | 6年未満 | 1校 | 若干名 | 英語による面接及び小論文 | 非公表 | |
| 横浜市 | 在県外国人等特別募集 | 入国後の在留期間が2022年2月1日現在で通算6年以内の人(小学校入学前の在留期間を除く) | 2校(全8校) | 計10名(横浜商業-4名、みなと総合-6名) | 英、国、数、面接 | 4名/6名◎ | ○ |
| 広島市 | 帰国生徒及び外国人生徒等の特例入学に関する選抜 | 6年以内 | 全ての市立高校 | 各校2名以内 | 英、国、数、作文、面接(社会、理科を減) 漢字にルビ、拡大した問題用紙 | 回答なし | |

②定員外(枠外) 14地域

6. 高校入学後の支援の状況

自治体で、高校入学後の支援が制度として、有るか無いか「有無」とその支援の内容をまとめました。内容は下の項目を参照。

有る「○」と答えた地域が44地域（72%）ありました。昨年より5地域増えました。

| ブロック | 自治体番号 | Ⅲ. 高校入学後の状況（支援） | | | | | | | | | | 支援項目の数の数 | 定員確保 | | |
|---------|---------|-----------------|---|---|---|---|---|---|---|---|-----|----------|---|---|-----|
| | | 有無 | A | B | C | D | E | F | G | H | その他 | | | | |
| ①北海道・東北 | 1 北海道 | ○ | | | | | | | | | | ○ | 11校で実施【その他の施策】日本語指導有識者による市町村・学校への訪問指導・Web会議システムを活用した相談支援、日本語指導担当教員の資質向上に向けた教員研修、指導資料の作成等 | 1 | — |
| | 2 青森県 | ○ | | | | | | | | | | ○ | 3校で実施【その他の施策】携帯用翻訳機の貸出。文部科学省委託事業により、弘前大学教育学部多文化リソースルームよりアドバイザーと支援員を各校に派遣。 | 1 | — |
| | 3 岩手県 | × | | | | | | | | | | | | 0 | — |
| | 4 宮城県 | ○ | ○ | | | | | | | | | | A:1校 B:3校 E:2校 | 3 | — |
| | 5 秋田県 | × | | | | | | | | | | | | 0 | — |
| | 6 山形県 | × | | | | | | | | | | | | 0 | — |
| | 7 福島県 | ○ | | ○ | | | | | | | | | | 2 | × |
| ②関東 | 8 茨城県 | ○ | ○ | | | ○ | | | | | | | A:1校、D:1校 令和4年度から、県の事業として全日制2校において、A,B,G,Hを実施予定。 | 2 | ○ |
| | 9 栃木県 | × | | | | | | | | | | | | 0 | — |
| | 10 群馬県 | ○ | ○ | ○ | ○ | | | | | | | ○ | 【その他の施策】「外国人児童生徒等教育・心理サポート事業」によりフレックススクール1校において、日本語学習及び基本的な学習のサポートをNPO法人に委託。 | 4 | — |
| | 11 埼玉県 | ○ | ○ | ○ | | | | | | | | ○ | 【その他の施策】「多文化共生推進員（日本語支援員）」を全日制21校、定時制17校に配置（2021年度）配置し、言語に起因する学校生活の問題の解決を図り、安心して学習できる環境を整備している。 | 3 | × |
| | 12 千葉県 | ○ | ○ | ○ | | ○ | | | | | | | AとBは10校程度、Dは8校8名、Gは37校（外国人児童生徒教育相談員派遣事業として68名を派遣）で実施。 | 4 | × |
| | 13 東京都 | ○ | ○ | ○ | | ○ | ○ | | ○ | ○ | | | D.担当教員の加配は在京枠の8校、Gコーディネーターは在京枠の中の4校、ABは在京枠校と日本語指導が必要な生徒が多数在籍する定時制高校、Eは、「外部人材予算」により、日本語指導が必要な生徒が在籍する高校に配置、Hは数校で実施。 | 6 | ○ |
| | 14 神奈川県 | ○ | ○ | ○ | | ○ | ○ | | ○ | ○ | | | 2021年度は21校、取り組み内容は各高校によって異なる。【その他の施策】・川崎地区、横浜北東地区の県立高校の日本語指導が必要な生徒を対象とした「週末地域日本語・学習支援事業」を県立川崎高校において実施。 ・「外国につながる生徒支援のために Q&A集」を作成 ・就学支援金および高校生等奨学給付金の翻訳（10言語） | 7 | ○ |
| ③北陸・甲信越 | 15 新潟県 | ○ | | | | ○ | | | | | | | 8校（全日制5校、定時制3校） | 1 | × |
| | 16 富山県 | ○ | | | | | | | | | | | 県立の定時制高校4校（新川みどり野高校、雄峰高校、志貴野高校、となみ野高校）【その他の施策】日本語の対話が難しい外国人生徒や保護者との面談等において利用する双方向通訳機を、1台ずつ配備している。 | 1 | — |
| | 17 石川県 | ○ | | | | | | | | | | | 概ね5校程度で実施、【その他の施策】例えば、学校によっては外国語を話せる方に非常勤として頂き、授業や補習などのサポートをしてもらっている。 | 1 | — |
| | 18 福井県 | ○ | ○ | | | | | | | ○ | | | 特別募集枠校2校および、定時制1校で実施。ただし、Aは特別募集枠校1校と定時制1校で実施。 | 3 | ○ |
| | 19 山梨県 | ○ | | ○ | | | | | | ○ | | | | 3 | ○ |
| ④東海 | 20 長野県 | ○ | | | | ○ | | | | | | | | 1 | — |
| | 21 岐阜県 | ○ | | | | | | | | | | | 【その他の施策】一部の学校で、適応指導員を配置し、授業の支援等を行う。 | 1 | × |
| | 22 静岡県 | ○ | | | | | | | | | ○ | | H:22校、【その他の施策】外国語が堪能な地域人材を活用し、放課後等に日本語指導等を実施。実施校は外国人生徒選抜実施校のうち9校及び外国人生徒が多い定時制の課程6校で実施。 | 2 | × |
| | 23 愛知県 | ○ | ○ | ○ | | | | | ○ | ○ | | | A:1校、B:全日制課程16校、定時制課程21校、F:全日制課程24校、定時制課程24校、H:3名の就労アドバイザーが定時制課程28校、通信制課程2校を巡回指導。【その他の施策】多言語対応の小型通訳機を全日制課程11校、定時制課程26校に各1台ずつ配備している。 | 5 | 無回答 |
| | 24 三重県 | ○ | ○ | ○ | | ○ | ○ | | ○ | ○ | | | 日本語指導が必要な外国人生徒が多数在籍する学校を中心とした数校で実施【その他の施策】日本語指導が必要な外国人生徒が、日常生活に必要な日本語（話す、読む、書く）についての専門家による学習指導のほか、日本の社会の一員として自立して生きるうえで必要な社会制度や生活文化について学ぶ「日本語学習クラブ」を委託事業として実施。 | 8 | ○ |

| ブロック | 自治体番号 | Ⅲ. 高校入学後の状況（支援） | | | | | | | | | | 支援項目の数の数 | 定員確保 | | | |
|---------|---------|-----------------|---|---|---|---|---|---|---|---|-----|----------|------|--|--|---|
| | | 有無 | A | B | C | D | E | F | G | H | その他 | | | | | |
| ⑤近畿 | 25 滋賀県 | × | | | | | | | | | | | | | 0 | — |
| | 26 京都府 | ○ | | ○ | | | | | | | | | | | 1 | — |
| | 27 大阪府 | ○ | ○ | ○ | ○ | ○ | ○ | ○ | ○ | ○ | ○ | | | | 9 | ○ |
| | 28 兵庫県 | ○ | ○ | ○ | | | ○ | | | | ○ | ○ | | | 5 | ○ |
| | 29 奈良県 | ○ | ○ | ○ | ○ | ○ | ○ | ○ | ○ | ○ | ○ | ○ | | | 9 | ○ |
| | 30 和歌山県 | ○ | | | | ○ | | | | | | | | | 1 | — |
| | 31 鳥取県 | × | | | | | | | | | | | | | 0 | — |
| | 32 島根県 | ○ | ○ | | | | | ○ | | | | | | | 2 | — |
| | 33 岡山県 | × | | | | | | | | | | | | | 0 | — |
| | ⑥中国・四国 | 34 広島県 | ○ | | | | | | | | | | ○ | | 【その他の施策】各高等学校において、放課後等を活用し、日本語指導等を実施 | 1 |
| 35 山口県 | | ○ | | | | | ○ | | | | | | | 1 | — | |
| 36 徳島県 | | ○ | | | | | | | | | | ○ | | 3校（全日制1校、定時制2校）で実施（6名の生徒対象）【その他の施策】年間31回を上限として、日本語支援を希望する生徒に対して県が日本語講師を派遣している。（有償ボランティア） | 1 | — |
| 37 香川県 | | ○ | | ○ | | | | | | | ○ | | | 全ての県立高校（29校）で実施 | 2 | — |
| 38 愛媛県 | | × | | | | | | | | | | | | 0 | — | |
| 39 高知県 | | ○ | | ○ | | | | | | | | | | 1 | — | |
| 40 福岡県 | | ○ | | | | ○ | | | | | | | | 1 | × | |
| 41 佐賀県 | | × | | | | | | | | | | | | 0 | — | |
| ⑦九州・沖縄 | | 42 長崎県 | ○ | | | | ○ | | | | | | | | 定時制1校で実施 | 1 |
| | 43 熊本県 | × | | | | | | | | | | | | 0 | × | |
| | 44 大分県 | ○ | | | | | | | | | ○ | ○ | | 日本語支援員配置校2校（県立高校） | 2 | × |
| | 45 宮崎県 | × | | | | | | | | | | | | 0 | — | |
| | 46 鹿児島県 | × | | | | | | | | | | | | 0 | × | |
| | 47 沖縄県 | ○ | | ○ | | | | | | | | | | 1 | × | |
| | 政令指定都市 | 1 札幌市 | ○ | ○ | | | | | | | ○ | ○ | | | 1校、【その他の施策】札幌市帰国外国人児童生徒教育支援事業から日本語指導協力者の派遣有り | 4 |
| 2 仙台市 | | ○ | ○ | ○ | | | | | ○ | | | | | いずれも同一校（該当1校）で実施 ※Eについては、Aの科目（「日本語Ⅰ」「日本語Ⅱ」「日本語Ⅲ」）の開設のための非常勤講師を指す。 | 3 | — |
| 3 さいたま市 | | × | | | | | | | | | | | | 0 | — | |
| 4 川崎市 | | ○ | | | | | | | ○ | ○ | | | | 3 | — | |
| 5 横浜市 | | ○ | ○ | ○ | | ○ | | | | | | ○ | | 3校、【その他の施策】合格者説明会や保護者面談時の通訳対応、放課後の補習教室 | 4 | ○ |
| 6 名古屋市 | | ○ | | ○ | | | | | | ○ | ○ | | | 定時制課程3校で実施 | 3 | — |
| 7 豊橋市 | | ○ | | | | | | | | | | ○ | | 1 | — | |
| 8 京都市 | | ○ | ○ | | | | | | ○ | | | | | 2 | — | |
| 9 神戸市 | | ○ | | | | | | | | ○ | | | | 1校 | 1 | — |
| 10 岡山市 | | × | | | | | | | | | | | | 0 | × | |
| 11 広島市 | | ○ | | | | | | | | | | ○ | | 【その他の施策】帰国・外国人等の生徒の学習、進路、生活等について教職員や保護者への相談活動や助言を行う教育相談員の派遣 | 1 | × |
| 12 福岡市 | | × | | | | | | | | | | | | 0 | × | |

- 支援の内容
- A.教育課程に位置づけられた日本語授業（学校設定科目や個別対応授業など単位として認定されるもの）の実施
 - B.教科学習において個別対応や習熟度別の授業を実施
 - C.母語（継承語）保持のための授業の実施
 - D.担当教員の加配
 - E.日本語の授業などの講師や支援者の雇用
 - F.母語（継承語）の支援のための講師や支援者の雇用
 - G.その他外部支援者（コーディネーターなど）の雇用
 - H.日本語指導が必要な生徒を対象としたキャリア教育（出口支援）

7. 外国（人）学校について

今回の調査では、1. 各種学校の認可を得た外国（人）学校の中等部の卒業者について 及び 2. 各種学校ではないが、本国政府の認可を得た外国（人）学校の中等部の卒業者について の2つに分けて「一般の受験資格とは別に高校受験者資格を認めているか否か」を回答していただきました。

外国（人）学校とは…

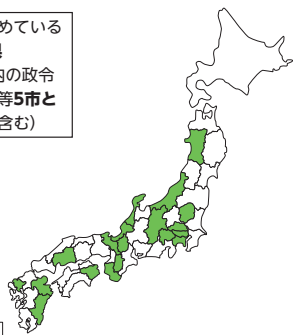
インターナショナルスクールおよび民族学校の総称として、また外国につながるカリキュラムにのっとって、外国の言葉で教育をする学校を示します。

かつて朝鮮人学校と呼ばれたものが今日では朝鮮学校と呼ばれ、「〇〇人学校」と呼ばれるその他の学校も、当事者はブラジル学校、フランス学校、ドイツ学校…などと呼んでいることにならう言い方です。海外の日本人学校の例にあるように、特に国籍による入学制限を設けている場合は、個別に「〇〇人学校」と表記されるべきですが、日本国内の外国学校でそのような例は見当たりません。

外国（人）学校の中等部の卒業者について、一般の受験資格とは別に高校受験者資格を認めている「○」か否「×」か

| | ○ | △ | × |
|------------|----|---|----|
| 1. 各種学校認可校 | 26 | 9 | 24 |
| 2. 本国政府認可校 | 25 | 9 | 25 |

受験を認めている
20都府県
(都府県内の政令
指定都市等5市と
札幌市も含む)



認めている理由別の回答

| | 1. 各種学校認可校 | 2. 本国政府認可校 |
|---|------------|------------|
| ① | 15 | 14 |
| ② | 8 | 8 |
| ③ | 0 | 0 |
| ④ | 6 | 6 |

受験があったと答えた8地域

神奈川県、新潟県、大阪府、兵庫県、広島県、札幌市、神戸市、広島市

認めていない主な理由の回答

(同様の趣旨と判断したものも含んで都道府県や市の名前を記載)

- 「中学校卒業程度認定試験」を「中卒試験」、「学校教育法」は「法」、「学校教育法施行規則」は「規則」と略
- 学校教育法第1条に定められている学校ではないため。(群馬県、愛知県、愛媛県、豊橋市、名古屋)
- 中卒認定試験の合格を以て認めている。(宮城県、福島県、茨城県、栃木県、岡山県、山口県、仙台市)
- 外国人学校を卒業予定又は卒業した者は、学校教育法57条及び学校教育法施行規則第95条等の高等学校入学資格に関する法令に該当しないため。(千葉県、富山県、岐阜県、静岡県、三重県、香川県、福岡県、岡山市)

認めている主な理由

(下記の①～④の他、補足記述及び△を含む)

- 出願先高等学校長が、中学校を卒業した者と同等以上の学力があると認めた者は出願することができる。(△北海道、札幌市)
- 個別の事情を勘案して判断(長野県、△青森県、△山形県、△大阪府、△高知県、△熊本県)
- 県の高等学校入学選抜要綱による(兵庫県、△神戸市)
- 過去にケースがなく、今後こういうケースがあれば、その時に検討をする。(△島根県)
- 学校教育法施行規則第95条各号のいずれかに該当する場合、事前に入学資格確認を行い、要件を満たせば認めている。(徳島県)
- 学校教育法施行規則第95条各号のいずれかに該当する場合認める。(大分県)
- 教育委員会へ問い合わせの上、学校の状況を確認し、学校長の判断で受験を認めている。(沖縄県)

認めている理由(調査票の回答項目)

- 外国（人）学校中等部の卒業者には、そのまま他の生徒と同様に高校入学者選抜の受験(受検)を認めている(外国人学校の指定その他の条件を付している場合はその条件を記載)
- 学校教育法施行規則第95条第5項に定める「中学校を卒業したものと同等以上の学力」があるかどうかの確認を、中卒認定試験・外国人特別入試等とは別途、高校入試に先立って行っている。
- 上記②を実施しておらず、外国人特別入試等を実施し、この合格をもって学校教育法施行規則第95条第5項に定める「中学校を卒業したものと同等以上の学力」があるかどうかの確認としている。
- その他(方法を備考欄に記入)

0. 2021年の調査について

2021年は47都道府県すべてに加えて、市立高校がある政令指定都市など自治体(12地域)の合計59地域の状況を調査しました。調査結果は裏面の一覧表まとめや中国帰国者支援・交流センターの各都道府県や政令都市・中核都市ごとの調査回答票をご覧ください。([はじめに]のところ)にURLがあります。)

59地域それぞれで外国人生徒等の支援をする団体や個人が調査の担当者となり、各自治体の教育委員会の担当者と連絡を取りながら、調査に当たりました。また、全国を7つのブロックに分けてブロック内での情報交換など連携を図りました。7つのブロック代表者が、調査を通して感じたことなどのコメントをご紹介します。また、最後に全体の世話人会を務めた3名のコメントを紹介します。

| | コメント | 自治体名 | 調査担当者名 | 所属 |
|--------------|---|--------------------------|-----------------|---------------------------------|
| ① 北海道・東北 | ブロック代表(田所希衣子) 特別入学校あるいは入試特別措置がある県でも、実際には私立高校に入学する生徒が多く、定員割れの公立高校、広域通信制高校への入学も少し増えています。希望する公立高校への進学には、来日後中学校でかなりの日本語力と教科学習の力をつける必要があります。経済的な理由で私立高校の受験ができない生徒は定時制を選んでいます。公立高校の選択肢が増え進路の可能性が広がることを期待します。また私立高校でも入学後の日本語支援が必要だと考えます。 変化としては、青森県の大学の研究チームが県、市町村教育委員会を通して外国につながる子どもの状況調査を行いました。県内すべての地域に子どもが存在することなどがわかり、調査による現状把握が次の施策につながりました。散在地域での調査の意義を感じました。また、交通手段、冬季の気候条件などでこれまでできなかった学習支援が、コロナ感染予防の結果オンラインによる学習で可能になりました。 | 北海道 | 山岸 みどり | 札幌子ども日本語クラブ |
| | | 札幌市 | 今田 滋代 | 札幌子ども日本語クラブ |
| | | 青森県 | 吉田 美穂 | 弘前大学教育学部 多文化リソースルーム |
| | | 岩手県 | 村井 好子 | いわて*多文化子どもの教室 むつみっこくらぶ |
| | | 宮城県/ 仙台市 | 田所 希衣子 | 日本語を母語としない子どもと親のための進路ガイダンス実行委員会 |
| | | 秋田県 | 今野 悦子 | 秋田市 日本語指導支援サポーター |
| ② 関東 | ブロック代表(時原千恵子) 全国的にだけでなくブロック内でも様々な差異が存在します。例えば、外国学校中等部の卒業者にそのまま高校受験資格を認めるか否かが、自治体によって違うのは素朴な疑問です。同時に共通点としては、合否基準や入学後の支援が明示されなければ、たとえ特別入試の制度があっても一般受験を、全日制よりも定時制を、さらに公立高校より私立高校を選択する傾向がうかがえます。それは、外国ルーツの生徒たちの進路選択の幅を狭めていることに他なりません。2023年度から「特別的教育課程」が実施されるわけですが、どれだけの生徒たちがその日本語指導を受けられるのか心配になります。そのような状況下、行政との連携はますます重要になるはず。教育委員会内の担当部署がはっきりと位置付けられ、関係者が定期的に情報交換できるような場があってほしいと思います。 | 山形県 | 内海 由美子 | 山形大学 |
| | | 福島県 | 三田 真理子 | こおりやま日本語教室 |
| | | 茨城県 | 横田 能洋 皆川 素代香 | 茨城NPO コモンズ |
| | | 栃木県 | 若林 秀樹 | 宇都宮大学国際学部 |
| | | 群馬県 | 本堂 晴生 | NPO法人 Gコミュニティ |
| | | 埼玉県/ さいたま市 | 小川 満 | 多文化こども支援連絡会 |
| | | 千葉県 | 時原 千恵子 | 房総多文化ネットワーク |
| | | 東京都 | 田中 阿貴 | 中学校教員 |
| 神奈川県/ 横浜市 | 高橋 清樹 | 認定NPO法人多文化共生教育ネットワークかながわ | | |

| | コメント | 自治体名 | 調査担当者名 | 所属 |
|-------------|---|---------|-----------------------------------|----------------------------------|
| ③ 北陸・甲信越 | ブロック代表（石津みなど） 北陸甲信越ブロックの入試制度は、枠・措置採用が3県、措置のみ採用が3県になりました。このうち、今年度変更が出たのは、新潟県で措置が○になったこと、福井県で枠の人数が前年度比10名増になったことです。枠がある県が、一層の改善に取り組んでいます。外国学校卒業者の受験資格については、昨年度に続き、文部科学省が定める規定に従うとして富山県と石川県で判断が分かれられました。規定の解釈の明確な指針が改めて求められます。今年度新たな調査項目になった入学後の支援については、枠があり、定員が確保されている福井県、山梨県で、入学後も充実した支援が行われていることがわかりました。入学から卒業までの支援の充実がブロック全体でも広がるのが期待されます。 | 新潟県 | 原 瑞穂 | 上越教育大学 |
| | | 富山県 | 青木 由香 | NPOアレッセ高岡 |
| | | 石川県 | 石津 みなど | 公益財団法人 石川県国際交流協会 |
| | | 福井県 | 半原 芳子 | 福井大学連合教職大学院 |
| | | 山梨県 | 今澤 悌 | 甲府市立大岡小学校 |
| | 長野県 | 服部 珠予 | 公益財団法人 長野国際化協会 日本語コーディネート事業 | |
| ④ 東海 | ブロック代表（各務真弓） 東海ブロックは、日系人が多く暮らす外国人集住地域です。最近の傾向として定員割れの高校が増えてきており、岐阜県以外は、外国人生徒枠や帰国生徒枠に限られた高校に設置されているため、普通受験で合格の可能性や愛知県では外国人生徒枠等で不合格でも一般受験で合格できる可能性が高くなっています。（岐阜県は、すべての公立学校に定員外の枠がある）しかし、定員内でも不合格となる可能性があることや、進学後に日本語指導など支援や受け入れ体制に差があることが課題となるし、特別枠等の実施校拡大につながりません。また、日系ブラジル人の多い地区にもかかわらず、4県ともブラジル学校中等部から公立高校への受験は認めていません。進路先としてブラジル学校高等部を指導されるケースもあり、受験に関する地域格差の是正と共に定住傾向を考えると、ブラジル学校の日本語教育やキャリア教育の充実が必要です。 | 岐阜県 | 各務 真弓 | NPO法人 可児市国際交流協会 |
| | | 静岡県 | 松本 義一 | フィリピンナガイサ |
| | | 愛知県 | 伊東 浄江 | 特定非営利活動法人 トルシーダ |
| | | 名古屋市 | 松本 一子 | 名古屋柳城女子大学 |
| | | 豊橋市 | 築樋 博子 | 豊橋市教育委員会 |
| | | 三重県 | 藤川 純子 | 四日市市立笹川小学校 |
| | | | 滋賀県 | 伊藤 満明 |
| ⑤ 近畿 | ブロック代表（橋本義範） 近畿ブロック担当者会議で話題となったことです。学校による渡日生徒の国籍、在留資格、渡日年数、母国での学習歴等の把握が不十分であることは問題ではないかという意見がありました。ある地域では定時制高校進学希望の中学生が3年生の進路決定の時期に在留資格が定時制には進めない「留学」資格であることが判明し混乱したと、別の地域では中学校への調査から在留資格を把握している学校は、わずか20%であったことなども報告されました。このことは個人情報の保護の観点から、教育委員会・学校が二の足を踏んでいることが原因と思われます。しかし、適切な進路指導を行うには人権に配慮しつつ生徒個人の情報の把握は不可欠です。この基本的情報把握への教育委員会・学校の姿勢は近畿ブロックの府県間でも差があり、比較的前向きな府県内ですら、地域差があることも指摘されました。 | 京都府/京都市 | 土肥 いつき 松川 洋祐/ 竹花 惇 | 全外教京都 きょうと教組 |
| | | 大阪府 | 村上 自子 榎井 縁 | NPO法人 おおさか こども多文化センター 大阪大学 |
| | | 兵庫県 | 小西 和治/ 韓 裕治 | 兵庫在日韓朝鮮人教育を 考える会 |
| | | 神戸市 | 辻本 久夫 | 関西学院大学 |
| | | 奈良県 | 黒田 恵裕 | 奈良県立高取国際高校教員・ 多文化共生フォーラム奈良 |
| | 和歌山県 | 奥 直子 | 公益財団法人 和歌山県国際交流協会 | |

| | コメント | 自治体名 | 調査担当者名 | 所属 |
|------------|--|------------|---|--|
| ⑥ 中国・四国 | ブロック代表（田中沙織） 中国・四国ブロックは、広島県において外国人生徒等の特別入学選抜が実施されています。ブロック内のすべての県で時間延長や問題文のルビ振り、科目減等の「特別措置」や個別対応がありますが、今後は「特別入学枠」について検討する自治体が増えていくことを期待します。高校入学後の支援の充実是非常に大きな課題ですが、その他にも、保護者や子どもに対する進学ガイダンスの開催、海外の中学校（相当）を卒業して来日した子どもに対する高校入試や編入に係る配慮等の取組も必要だと思われます。国が主導して外国につながる子どもどもの状況や課題について実態把握を行い、全国どの地域に住んでいても、支援を必要とする子どもが十分なサポートを得られるようになることを願います。コロナ禍により、オンラインで研修等を受講する機会が増えたことは嬉しいことでした。外国人住民が散在しているような地域では、子どもやその支援者も孤立しがちですが、まずは関係者や支援者の“顔の見える関係づくり”から始めたいです。 | 鳥取県 | 岩本 由美子 | 公益財団法人 鳥取県国際交流財団 |
| | | 島根県 | 横田 敦 | 公益財団法人 しまね国際センター |
| | | 岡山県/岡山市 | 山根（吉長） 智恵 | 山陽学園大学総合人間学部 言語文化学科 |
| | | 広島県/広島市 | 二口 とみゑ 伊藤 美智代 | 一般社団法人 HOPEプロジェクト ワールド・キッズ・ネット ワーク/ひまわり21 |
| | | 山口県 | 田中 沙織 | 公益財団法人 山口県国際交流協会 |
| | | 徳島県 | 森脇 昌子 | 日本語講師 |
| | | 香川県 | 安藤 州一 | 香川まるがめ 子どもにほんごひろば |
| | | 愛媛県 | 田中 千代 | えひめJASL |
| | | 高知県 | 大塚 薫 | 高知大学 |
| | | ⑦ 九州・沖縄 | ブロック代表（岩谷美代子） 九州沖縄ブロックでは、今年から長崎県に定員外の特別枠が設置され、大分県で外国人学校からの受験が認められました。課題は①特別枠のない3県への枠の設置②高校入学後の支援の充実③県教委に日本語教育担当の窓口を作る④小中高の連携体制の構築と強化⑤外国につながる生徒の実態調査、人数調査⑥日本語指導教員の待遇、福利厚生などの整備などです。ブロック単位での高校入試調査を通して、他県、他地域の状況を知ることができ、担当県の高校入試関連の体制の改善、行政への働きかけ方などのヒントが得られるのはありがたいことです。散在地域であることの良さも生かして、きめ細かな支援ができるように各県担当者との連携を図っていききたいと思います。 | 福岡県/福岡市 |
| 佐賀県 | 早瀬 郁子 | | | 佐賀県日本語学習支援 “カスターネット” |
| 長崎県 | 宮崎 聖乃 | | | みんなで暮らす凸凹ひろば |
| 熊本県 | 岩谷 美代子 | | | NPO法人外国から来た 子ども支援ネットくまもと |
| 大分県 | 足立 恵理 | | | 多文化教育・福祉プロジェクト(大 分人権教育ワークショップ研究会) |
| 宮崎県 | 崎田 由紀子 | | | 宮崎県人権・同和教育研究協議会 |
| 鹿児島県 | 森田 豊子 | | | 鹿児島大学 |
| 沖縄県 | 宮城 皓子 | 中学校臨任教諭 | | |
| 世話人会 | 2年目となるブロック体制による調査でしたが、そのブロック内での連携が各地で生かされた活動となりました。リモートが身近になったことで、各ブロック内では担当者間の意見交換が活発に行われました。私たち世話人は、各ブロック会議に参加したり、すべてのブロック代表が集まる会議を企画したりしながら、各地での活動をサポートしました。 そのなかで見えたことは、実際の高校では、外国につながる生徒の実態が把握されていないという現状です。学校基本調査の数字は本当に実態を示している?と、疑問視する声も聞かれました。2023年度からは、高校での日本語指導を卒業単位として認定する方針が、国から出されています。私たちの活動は、単なる入試の実態を把握するという単純なものではなく、すべての外国につながる生徒が公正に教育を受ける権利が守られる社会の実現が目標です。全国の「仲間」と連携を大切にしながら、これからも活動を続けていきたいです。（小島祥美） 各ブロック担当者の皆さんの尽力が昨年にも増してこの「まとめ」に結実した感じがしました。調査項目を増やしたことで調査者の負担も増やしてしまいましたが、状況がよりクリアに見えるようになったと思います。地域間格差がより明らかとなり、更に、定員内不合格（特別枠内と一般入試の定員とを問わず）や、校種の競争率が高くなりすぎたり或いは偏差値の関係ばかりで却って敬遠されてしまうなどの問題が顕在化しました。課題は依然として変わっていませんが、高校卒業以降の進路の可能性を狭めないという観点からも格差是正は急務です。2023年度からの高校の日本語教育の制度化を前に、この1年間を環境整備の年としていただきたいと思います。来年の調査時点では、少しでも支援制度が拡充されていると信じています。（安場暉） 2023年度から高等学校において、日本語教育が制度化されることが決まりました。文部科学省が施策の充実や推進に向けて、様々な支援事業等を計画していることは、大いに歓迎すべきことです。しかしながら、高校での日本語教育の推進にあたっては、自治体がこの施策をどう捉え、どう取り組んでいくかで二極化していく懸念があります。今回の調査でも高校入試の特別枠があり、定員が確保されている自治体では、枠や定数が増えたり、様々な入学後の支援が展開されていますが、特別枠がないあるいは定員が確保されていない自治体では、昨年度とほとんど変化がなく、日本語指導が必要な生徒は支援のない定時制や通信制および私立高校に流れたり、日本語ができないことを理由に不合格になったりしています。高校できちんと日本語指導することは、外国人生徒の本来持っている力を伸ばし、これからの日本の多様な人材を育てる意義があることを自治体は意識してほしいと思います。文部科学省の方針や制度化の趣旨からも、すべての自治体で特別枠を設置し、日本語指導が必要な生徒が入学でき日本語指導等の支援が受けられるように取り組んで欲しいと思います。（高橋清樹） | | | |

用語 の 説明

特別措置とは？

一般募集の枠で、対象生徒に例示のような配慮を行う措置のことです。選考は一般の生徒と同じ募集定員の中で行われます。この概要では、「措置」と略して使用します。

(例：時間延長、漢字にルビ、辞書の持ち込み、小論文における翻訳、問題用紙の拡大コピー、別室受験、注意事項の母語表記、教科減等)

特別入学枠とは？

募集定員を別の枠で置き、受験の資格条件や対象の高校などが定められていることです。選考もこの特別枠の募集定員の中で行われます。定員枠を一般募集の中に含めて定めている場合（定員内募集）と一般募集と別枠で定めている場合（定員外募集）の2つがあります。この概要では、「枠」と略して使用します。

(例：日本における在住期間が6年以内の場合、県内のすべての県立高校に枠があり、学力検査は作文と面接のみを実施している等)

中国帰国生徒等とは？

一般に、戦後中国大陆に取り残され、1972年の日中国交正常化以降に帰国した日本人、いわゆる中国残留邦人の二・三世である生徒をさします。国籍上は、日本国籍の場合と中国国籍の場合とがあります。なお、中国駐在の保護者とともに中国に滞在していた日本人生徒は一般の海外帰国生徒の範疇となり、両親の職業や勉学等の事情で中国から来日した中国人生徒は外国人生徒の範疇となり、いずれも中国帰国生徒ではありません。中国残留邦人の大量帰国時代には、多くの自治体で帰国三世までに措置と枠を設けられていました。しかしながら現在は四世の時代となり、高校受験年齢の三世は非常に少なくなりました。なお、「中国帰国生徒等」には、サハリン（ロシア）帰国生徒も含まれます。

今回の調査で新たに分かったことと課題

1. 全日制高校で特別枠のある自治体は**26地域(44%)**で、昨年度より**1地域(長崎県)**が増えた。その中で「**定員が確保されている**」が**10地域**であったこと
茨城県、東京都、神奈川県、福井県、山梨県、三重県、大阪府、兵庫県、奈良県、横浜市

「定員が確保されている地域」は1地域以外、受験者数と合格者数を公表しており、高校入学後の支援についても「自治体の施策」が10地域とも「有」であった。

また、支援の項目数は平均で5.7項目であった。特別枠があっても「定員確保されていない」地域の支援状況（16地域、支援項目数平均1.5）と大きな開きがあった。

※「定員が確保されている」とは

特別枠の定員数は明確となっており、かつその数まで合格を認めていること（定員数内で不合格を出さない内規等があること）

2. 「高校入学後の支援がある」と回答した自治体が**44(72%)**あり、昨年より**5地域**増えた。ただし、支援の内容が自治体によって千差万別で、支援に大きな差異があること【詳しくは、**6. 参照**】
3. 「外国（人）学校」の中等部を卒業した生徒の高校受験資格に関し、認めているかどうかを聞いた結果、昨年度とほとんど変わらなかったこと
「中卒認定試験の合格」を課さずに認めている地域は **26地域**
昨年より1地域増えたが、ほとんどの地域では昨年度の調査結果と変わらなかった。【詳しくは、**7. 参照**】

解決を望むこと

本人の努力とは関係なく進学できない自治体間格差の是正
= 高校中退者を減らし、希望をもって卒業できる人材育成を！

1. 自治体が使用する枠と措置の言葉（用語の意味など）を統一すること
2. 措置と枠の内容は、日本語指導の必要な受験生の不利にならないよう明文化すること
3. 枠は定数などを明確にし、入学後の支援も併せて整備すること
4. 受験者数や入学者数、在籍者数などを正確に把握し、公開すること
5. 公立高校の入学資格の扱い（学校教育法施行規則第95条の解釈）を統一し、受験生が不利益をこうむったり、自治体間で不公平が生じないようにすること